



Belangengroep Gehandicapten Haarlemmermeer

Richtlijnen:

Inrichting

Openbare Buitenruimten

Postadres:

Postbus 429
2130 AK Hoofddorp

Bezoekadres:

Dr van Dorstenstraat 1
2132 JR Hoofddorp

Telefoon:

023-5698881

E-mail:

bgh@meerwaarde.nl
info@gehandicaptenhaarlemmermeer.nl

Website:

www.gehandicaptenhaarlemmermeer.nl

Voorwoord

De Belangengroep Gehandicapten Haarlemmermeer (BGH) heeft zich vanaf haar oprichting bezig gehouden met de toegankelijkheid van de buitenruimte voor iedereen.

Steeds opnieuw moeten we aan iedereen uitleggen waarom dit zo belangrijk is en hoe dat gerealiseerd kan worden.

In deze brochure vindt U aan aantal richtlijnen. Bij het samenstellen hiervan zijn we uitgegaan van de minimumeisen. We hebben steeds de afweging moeten maken, waar de prioriteit gelegd moest worden. Sommige voorzieningen zijn voor mensen met een loopbeperking een zegen en voor mensen met een visuele beperking een vloek. Mensen met een auditieve beperking hebben andere behoeften dan mensen met bijvoorbeeld een groeistoornis.

We hebben steeds geprobeerd een bruikbaar compromis te vinden. Het doel is altijd geweest om de buitenruimte zodanig in te richten, dat deze voor iedereen toegankelijk en bruikbaar is.

Mensen met en zonder beperking moeten in staat zijn, om zonder hindernissen en zelfstandig, van A naar B te gaan.

In onze "rolstoelmiddagen", waarin we met ambtenaren en politici op stap gaan, om hen te laten ervaren hoe het leven met een beperking is, zetten we de eerste stap. Deze brochure is het vervolg hierop.

Het is bedoeld als een handleiding voor ontwerpers. Mochten er vragen of onduidelijkheden zijn, dan kunt u altijd een beroep doen op de expertise van de vrijwilligers van de BGH. Zij zijn de ervaringsdeskundigen en altijd bereid om samen naar een optimale oplossing te zoeken.

Bron: Handboek voor Toegankelijkheid 2008 (Herziene 6^e druk)
Misset Uitgeverij, Doetinchem



Uitgangspunten BGH

De BGH streeft naar een buitenruimte die voor **iedereen** toegankelijk is. Alle gebruikers moeten zich zonder problemen kunnen verplaatsen en daar kunnen komen waar ze willen.

Dat wil zeggen: zonder hulp van anderen, niet gehinderd door obstakels, zonder risico van vallen.

Als uitgangspunt hiervoor richten we ons in het bijzonder op minimale toegankelijkheidseisen voor:

- Voetpaden
- Trottoirs
- Oversteekplaatsen
- Parkeervoorzieningen
- Straatmeubilair
- Halteplaatsen voor openbaar vervoer
- Overbrugging van hoogteverschillen
- Winkels en openbare gebouwen

Wij huldigen het principe van "Design for all"

Design for All betekent kortweg toegankelijkheid en gebruiksvriendelijkheid van de dingen om ons heen. Dingen waar we (dagelijks) mee te maken hebben. 'Gebruiksgemak voor iedereen', zeg maar. Dat klinkt logisch. Maar Nederland loopt, vergeleken met de VS en enkele landen om ons heen, achter op het gebied van toegankelijk en gebruiksvriendelijk ontwerpen. Hierdoor worden mensen uitgesloten van deelname aan verschillende facetten van de samenleving.

Bijvoorbeeld:

- *de deur niet uit kunnen, omdat stoepen te hoog zijn en trottoirs te smal, de bushalte te ver lopen is.*
- *Trein, winkels of openbare gebouwen niet in kunnen, vanwege een te hoge opstap, trappen, hoge drempels of nauwe gangen.*
- *De weg niet vinden vanwege slecht leesbare en onbegrijpelijke bewegwijzering.*
- *Verpakkingen moeilijk open kunnen krijgen of alleen met (gevaarlijke) hulpmiddelen.*
- *De werkplek is ongeschikt of het werk veroorzaakt dat mensen voortijdig het arbeidsproces moeten verlaten;*
- *mensen allerlei hulpmiddelen moeten gebruiken, die door de vormgeving stigmatiserend werken*
- *veranderend dienstenaanbod, zoals gebruiksonvriendelijke kaart- en geldautomaten en*
- *onbegrijpelijke websites, het sluiten van bankgebouwen en onbemande stations.*

Ontwerpproces

Veel problemen worden veroorzaakt door ondoordachte ontwerpen of het niet betrekken van gebruikers bij het ontwerpproces. Daardoor worden gebruikswensen van grote groepen gebruikers over het hoofd gezien.

Integraal ontwerpen of Design for All kan deze problemen voorkomen. Design for All betekent namelijk dat óók rekening wordt gehouden met de wensen en behoeften, capaciteiten en beperkingen van mensen met niet-gemiddelde mensmaten. En met gebruikers die minder mobiel, minder vitaal, minder behendig met technologie of minder snel van begrip zijn.

Op die manier worden zo min mogelijk mensen onbewust buitengesloten van gebruik

Bron: www.design-for-all.nl

Deze principes zullen als leidraad gelden bij de beoordeling van plantekeningen van nieuwbouw, renovatie en herinrichting van wijken.

Inrichtingsvoorwaarden op Hoofdlijnen.

Inrichting van een wijk.

Hieronder heeft de BGH een aantal eisen/ criteria geformuleerd waaraan de bestrating moet voldoen bij het opleveren van een nieuwbouwwijk of na herbestrating.

Door deze criteria te integreren in bestaande checklists wordt een wijk veel beter toegankelijk en bruikbaar. Uiteindelijk zal dit kostenbesparend werken, omdat achteraf geen voorzieningen getroffen hoeven te worden.

In het onderstaande overzicht is onzes inziens een noodzakelijke tweedeling aangebracht. Te weten: de eisen waaraan de bestrating minimaal moet voldoen en de aanvullende eisen die, afhankelijk van de situatie en de te verwachten gebruiksintensiteit, kunnen worden aangebracht.

Bij de aanleg van routes dient men met een aantal randvoorwaarden rekening te houden:

1. De routes dienen veilig te zijn. Daartoe dienen ze in het dwarsprofiel te worden ingepast. Dit kan gebeuren op het trottoir, het fietspad of op wegen met een woonfunctie.
2. Alle routes dienen zo veel mogelijk in twee richtingen te kunnen worden gebruikt. Dit

betekent doorgaans dat de trottoirs en/of fietspaden aan beide zijden van de weg moeten worden aangepast.

3. De routes dienen zoveel mogelijk bestemmingen aan te doen.
4. De routes dienen een goede aansluiting te hebben op het openbaar vervoer.

Aan welke eisen moet de bestrating voldoen.

T.a.v. de bestrating:

minimale eisen.

- ❖ aan één kant van de weg moet er een trottoir aanwezig zijn.
- ❖ trottoirs moeten regelmatig, stroef en aaneengesloten zijn.
- ❖ het trottoir dient goed vlak te zijn.
- ❖ de vrije doorloop op het trottoir moet minstens 1200 mm. breed zijn exclusief de opsluitrand (bij voorkeur 1800 mm.)
- ❖ zijn er obstakels in het trottoir aanwezig, zoals lichtmasten en verkeersborden, dan dient een vrije doorgang van ten minste 900 mm. breed aanwezig te zijn.

aanvullende eisen

- ❖ de doorloophoogte op het trottoir dient minstens 2300 mm. te zijn.
- ❖ zijn er obstakels in het trottoir aanwezig zoals lichtmasten, verkeersborden, dan moeten deze voorzien worden van een contrasterende band voor slechtzienden op een hoogte van 1,50 m.
- ❖ rond obstakels die, door middel van de witte stok en/of vanwege het geringe kleurcontrast met de omgeving, niet kunnen worden waargenomen, dient een waarschuwingsmarkering te worden aangebracht van een 600 mm. brede strook van speciaal daarvoor bestemde tegels.
- ❖ ten behoeve van blinden en slechtzienden dient bij het ontbreken van een verticale geleiding, een geleide- of gidslijn te worden aangebracht, volgens de laatste richtlijnen van Viziris. Voorheen: de Federatie Slechtzienden- en Blindenbelang.

T.a.v. middengeleiders:

minimum eisen (geen aanvullende eisen)

- ❖ Een middengeleider moet over een breedte van 1,50 m doorrijdbaar zijn voor rolstoelgebruikers bij een opsteldiepte van 1,50 m
- ❖ Voor visueel gehandicapten moet er op de middengeleiders een markering aangebracht worden in een contrasterende kleur en uitgevoerd in ribbeltegels

T.a.v. rustpunten:

aanvullende eisen

- ❖ langs de gehele route moeten waar mogelijk rustpunten aangebracht worden voor mensen met een verminderd uithoudingsvermogen.

T.a.v. verlichting:

minimum eisen (geen aanvullende eisen)

- ❖ Langs het gehele trottoir moet openbare verlichting aanwezig zijn om valpartijen te voorkomen en vanuit het oogpunt van sociale veiligheid.

T.a.v. parkeerplaatsen:

minimum eisen (geen aanvullende eisen)

- ❖ Er moeten voldoende algemene invalidenparkeerplaatsen zijn (gemiddeld 1 per 50 reguliere plaatsen) op een loopafstand van maximaal 50 meter tot de bestemming.
- ❖ Er moet een op- en afrit aanwezig zijn (zie pagina 8) .
- ❖ De maatvoering moet voldoen aan de eisen van de landelijke norm. Zie afbeelding pag. 11.

T.a.v. halteplaatsen openbaarvervoer

minimum eisen (geen aanvullende eisen)

- ❖ Er dient een rustplaats aanwezig te zijn met een zitbankje op circa 500-550 mm hoogte

T.a.v. overzichtelijkheid

minimum eisen (geen aanvullende eisen)

- ❖ Voor slechthorenden dienen kruispunten overzichtelijk te worden gemaakt, dit kan onder andere door het creëren van zogenaamde vrije uitzicht hoeken.

Inrichtingsvoorwaarden op Details

1. Trottoirs en Voetpaden:

Trottoirs en voetpaden dienen in dwarsrichting zo vlak mogelijk uitgelegd te zijn met een zo gering mogelijk afschot.

Trottoirs en voetpaden dienen, exclusief de trottoirbanden, minimaal 1200 mm. doch bij voorkeur 1800 mm. of breder te zijn.

Daar waar er door straatmeubilair een plaatselijke versmalling ontstaat, zal de vrije doorgang hiervan altijd nog minimaal 900 mm. moeten bedragen.

Extra aandacht dient uit te gaan naar de vrije doorgang ter plaatse van een bushalte, 900 mm. zal ook hier de, minimaal vereiste, breedte voor de vrije doorgang zijn.

Ter plaatse van de gebruikelijke oversteekpunten zullen trottoirs voorzien moeten zijn van invaliden op- en afritjes. (zie afbeelding pag. 9)

De vrije hoogte boven het loopoppervlak dient minimaal 2300 mm. te bedragen. Let hierbij vooral op zonneschermen, uithangborden en overhangend groen.

Trottoirs dienen gevrijwaard te zijn van drempels en andersoortige hoogte verschillen, ook ter plaatse van winkels en openbare gebouwen.

Trottoirs langer dan 75 meter dienen voorzien te zijn van minimaal één vlakke ruimte van 1800 bij 1800 mm, dit om het omkeren met de rolstoel mogelijk te maken.

Daar waar sprake is van een oversteek over een wat drukker verkeersweg, dient de aandacht gevestigd te worden op de wenselijkheid tot het aanbrengen van een extra voorziening in de bestrating van het trottoir, als waarschuwingsmarkering voor blinden en slechtzienden.

Hiervoor worden de speciale tegels met noppenpatroon aanbevolen.

Straatmeubilair dient zo dicht mogelijk tegen de trottoirbanden of de rooilijn van de openbare buitenruimte geplaatst te worden.

Gevels etc. worden door blinden en slechtzienden gebruikt als gidslijn. Dus hier nooit straatmeubilair plaatsen.

Daar waar auto in- en uitritten over het trottoir gerealiseerd worden, dient men gebruik te maken van speciaal daarvoor bestemde trottoirbanden en zal de verdere bestrating volkomen vlak moeten aansluiten op het doorlopende trottoir.

Bij schouwen van openbare buitenruimten, dienen trottoirs en voetpaden nauwkeurig geïnspecteerd te worden op losliggende bestrating en/of omhoog komende boomwortels.

Plaats bloembakken en fietsparkeerbeugels niet in de (logische) looplijn van een trottoir of plein.

Worden fietsparkeerbeugels langs gevels van gebouwen of winkels geplaatst, dan zal er na plaatsing van een fiets een vrije ruimte moeten resteren van minimaal 1200 mm. en dient uitvoerig bekeken te worden in hoeverre deze voorziening een eventueel aanwezige geleidelijn voor slechtzienden kan verstoren.

Het komt voor dat men op straathoeken betonnen voorzieningen plaatst, om parkeren tegen te gaan. Voor slechtzienden is dit gevaarlijk, omdat ze qua kleur wegvallen tegen de

omgeving. Is plaatsing onvermijdelijk, dan dienen deze voorzieningen door een opvallende kleur gemarkeerd te worden en dienen zij op een onderlinge afstand van minimaal 1200 mm. geplaatst te worden om de doorgang voor rolstoelen niet te belemmeren.

Roosters in een loopvlak geplaatst mogen een maaswijdte hebben van maximaal 20 mm. en zullen dwars op de looprichting geplaatst moeten worden.

Voetpaden in openbare parken, tuinen en bosgebieden dienen degelijk verhard te zijn en zoveel mogelijk gevrijwaard van oneffenheden. Uit budget overwegingen wil men nog wel eens overgaan tot het aanleggen van schelpengrindpaden en/of zgn. graspaden. Deze zijn echter onbegaanbaar voor rolstoelen en daarom voor ons niet acceptabel.

2. Invaliden op- en afritjes:

Bij een oversteekplaats dienen aan weerszijden op- en afritjes aangelegd te worden, tenzij een verkeersdrempel een gelijkvloerse oversteek mogelijk maakt.

Er moet wel op worden gelet, dat de op- en afritjes recht tegenover elkaar liggen, zodat een korte en veilige oversteek mogelijk is.

Bij een op- en afrit dient op het trottoir een vrije ruimte te zijn van 1500 X 1500 mm om het manoeuvreren met de rolstoel mogelijk te maken.

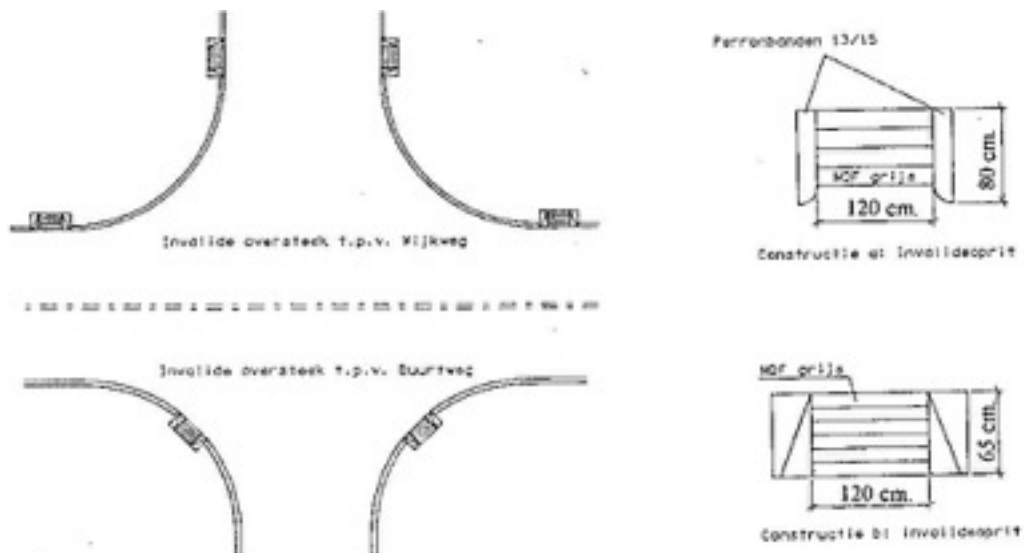
De helling van een op- en afrit mag variëren van 1:10 tot 1:20. Hoe flauwer de helling is, des te beter bruikbaar de op- en afrit zal zijn.

Is het trottoir voorzien van een geleide lijn voor blinden en slechtzienden, dan dient deze op het midden van een op- en afrit aan te sluiten. Daarbij zou het wenselijk zijn als de geleidelijn, dwars over de rijweg, doorgetrokken zou kunnen worden naar de tegenoverliggende op- en afrit.

Voorkomen dient te worden dat nabij een op- en afrit, een opstelplaats voor rolemmers gesitueerd wordt. Een veel voorkomend euvel dat de doorgang voor rolstoelgebruikers en kinderwagens zeker twee dagen per week ernstig belemmert.

In onderstaande schets wordt aangegeven hoe op- en afritjes in kruispunten geplaatst kunnen worden. De voorkeur gaat uit naar een opstelling zoals aangegeven voor een wijkweg, daar dit een veiligere oplossing betekent dan die voor de buurtweg. Op een op- en afrit in de bocht van een straathoek zijn andere weggebruikers niet bedacht en dat kan tot nare situaties leiden.

De bovenste constructie heeft onze voorkeur.



3. Oversteekplaatsen:

Zeer drukke kruispunten zijn lastig voor mensen die moeilijk lopen, een rolstoel gebruiken of slechtziend zijn. Voor hen is het belangrijk dat deze kruispunten voorzien zijn van een verkeerslicht installatie.

In minder drukke situaties is een zebrapad voldoende.

Voor alle voetgangersoversteekplaatsen geldt, dat er op- en afritjes aangelegd zijn, op een logische plaats in de looproute. Voor blinden en slechtzienden is een waarschuwingsmarkering, bijvoorbeeld d.m.v. noppentegels, heel belangrijk.

Drukkere doorgaande wegen altijd markeren met geleidelijnen en waarschuwingsmarkeringen volgens richtlijnen Viziris.

De oversteek dient aan beide zijden voorzien te zijn van een stopstreep voor al het verkeer op de rijweg.

Voor verkeerslichten geldt dat de bedieningsknop eenvoudig bedienbaar moet zijn en zich op een hoogte van 1000 mm boven het loopvlak moet bevinden.

De verkeerslichten dienen afgesteld te zijn op een verplaatsingssnelheid van maximaal 500 mm per seconde. Vanzelfsprekend is het verkeerslicht voorzien van een akoestische signalering voor blinden en slechtzienden.

Betreft het een oversteek over een wat bredere verkeersweg, met of zonder verkeerslichten, dan is een vluchtheuvel of middengeleider halverwege de oversteek aanbevelenswaardig. Die kan als rust- en wachtpunt dienen. Deze vluchtheuvel / middengeleider is bij voorkeur voorzien van een verlaagde doorsteek over een breedte van 1800 mm.

Bij drukke, doorgaande wegen kan voor ondertunneling gekozen worden als de beste en veiligste oplossing. Daarbij is het van belang dat de hellingbanen een hellingspercentage van minder dan 1:20 hebben. Het aanbrengen van rustplateaus zou zeer wenselijk zijn. Een ander punt van aandacht bij tunnels betreft de sociale veiligheid; goede verlichting is evident.

Tot slot is van belang dat het voetgangersdeel van een tunnel overeenkomt met wat in de richtlijnen voor trottoirs en voetpaden beschreven staat.

In woonwijken zijn vaak verkeersdrempels aangebracht over de gehele kruising en/of T-verbinding. Dit heft het niveauverschil tussen trottoir en rijweg op. Voor rolstoelgebruikers is dat heel prettig. Voor blinden en slechtzienden is dit echter heel verwarrend. Het onderscheid tussen trottoir en rijweg is dan afwezig. Om dit te ondervangen, kan een markering, d.m.v. noppentegels, worden aangelegd, bij de overgang van trottoir naar rijweg.

4. Achterompaden:

Achterompaden dienen minimaal 1500 mm breed te zijn.

Doodlopende achterompaden dienen zo kort mogelijk gehouden te worden, maximaal over de lengte van 4 woningen.

Ten aanzien van de sociale veiligheid is het gewenst dat er in het verlengde van een achterompad een straatlantaarn wordt geplaatst

De bestrating van een achterompad dient egaal vlak te zijn en voorzien van goed onderhouden afwateringsputten.

In achterompaden mogen geen drempels en trapjes worden aangelegd.

Een achterompad zal normaliter aansluiten op een trottoir van minimaal 1200 mm breed met een minimale doorgang van 900 mm ter plaatse van mogelijke obstakels, zoals paaltjes of fietssluisen.

Als de uitloop van een achterompad op het aangrenzende trottoir samenvalt met de opstelplaats voor rollemmers, zal de trottoirbreedte minimaal 1800 mm moeten zijn. Beter is de opstelplaats een andere locatie te geven.

5. Fietssluisen:

Indien aan het eind van een achterompad, een fietspad of voetpad een fietssluis wordt aangebracht, dan dient deze zodanig uitgevoerd te zijn, dat de passage voor rolstoelen en kinderwagens mogelijk blijft.

6. Speelvoorzieningen voor kleine kinderen:

In woonwijken met jonge gezinnen worden veelvuldig kleinschalige speelplaatsjes aangelegd. Bij (her)inrichting van dergelijke speelgelegenheden, verdient het aanbeveling om daar ook een toestel op te nemen waar mindervalide kinderen gebruik van kunnen maken. Bij het plaatsen van hekken rondom een speelplaats moet rekening worden gehouden met toegankelijkheid voor begeleiders in een rolstoel of scootmobiel.

7. Hellingbanen:

Bij overbrugging van een hoogteverschil van meer dan 200 mm dient er naast een trap, ook in een hellingbaan aangelegd te worden.

Hoogteverschillen mogen worden overbrugd door één helling of een samenstelling van hellingen.

Afmetingen:

- ❖ De hellingshoek van hellingen is:
- ❖ Bij een hoogteverschil tot 250 mm niet steiler dan 1:12
- ❖ Bij een hoogteverschil van 250 tot 500 mm niet steiler dan 1:16
- ❖ Bij een hoogteverschil van 500 tot 1000 mm niet steiler dan 1:20
- ❖ Bij een hoogteverschil groter dan 1000 mm is een helling alleen toegestaan bij natuurlijke glooiingen buiten, mits de hellingshoek niet steiler is dan 1:25
- ❖ De vrije breedte van een helling moet minstens 1200 mm zijn.

Gebruiksruimte:

- ❖ Aan het begin en aan het eind van een helling in het gebouw moet een gebruiksruimte zijn van 1500 bij 1500 mm.
- ❖ Voor hellingbanen buiten geldt een gebruiksruimte van 2000 bij 2000 mm aan het begin en aan het eind van de helling.
- ❖ Deze gebruiksruimtes moeten stroef, horizontaal en obstakelvrij zijn.

Afwerking:

- ❖ Een open hellingbaan die een hoogteverschil van 20 tot 250 mm overbrugt, moet aan de open zijde een afrijbeveiliging hebben, bestaande uit een opstaande rand van minimaal 50 mm hoog.
- ❖ Bij een helling met een hoogteverschil tussen 250 en 1000 mm moet een valbeveiliging zijn aangebracht van minimaal 1000 mm hoog.
- ❖ Verder moet aan minimaal één zijde van een helling, een leuning zijn met een diameter tussen de 30 en 50 mm. De leuning moet op een hoogte tussen 850 en 950 mm boven de hellingsvloer zijn aangebracht.

Vermijd elk hoogteverschil, zoals drempels, in de looproute van en naar een hellingbaan.

Indien in plantsoenen, openbare pleinen of aflopende glooiingen naar waterpartijen hoogteverschillen met trapjes overbrugd worden, dan dient daarnaast een hellingbaan

aanwezig te zijn. Dit kan ook in de vorm van een flauw aflopend pad. In de nabijheid van water dienen veiligheidsmaatregelen genomen te worden.

Voor de overbrugging van hoogteverschillen van meer dan 1000 mm zal een hellingbaan niet meer voor iedereen bruikbaar zijn, zeker niet voor rolstoelgebruikers, met een handbewogen of duw rolstoel.

In die gevallen zal een plateaulift een betere voorziening zijn, waarbij het gebruiksooppervlak van deze lift minimaal 900 bij 1200 mm moet zijn.

8. Parkeervoorzieningen:

Een persoonsgebonden gehandicapten parkeerplaats (iGPP), bij de woning of de werkplek, voorzien van een parkeerbord met kenteken, wordt door de betrokkene zelf geregeld. De BGH kan hierover informatie verstrekken en zo nodig het proces begeleiden.

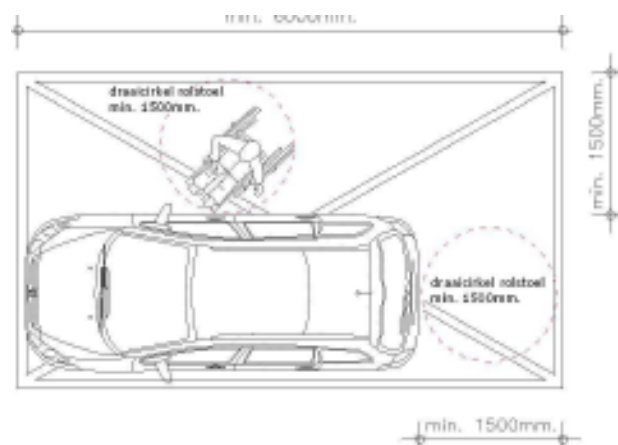
Voor de algemene gehandicapten parkeerplaatsen (aGPP) is aparte regelgeving voorhanden. Deze mogen alleen gebruikt worden door mensen die in het bezit zijn van een gehandicapten parkeerkaart (GPK). De voorwaarden hiervoor worden per gemeente vastgesteld. Bij het verstrekken van een GPK, wordt de betrokkene hiervan schriftelijk op de hoogte gesteld.

De norm voor het aantal aGPP's van 1 op 50 (of 2%) is landelijk vastgesteld. Helaas wordt deze lang niet op alle parkeerterreinen gehaald. Vooral in parkeergarages en terreinen die door derden worden geëxploiteerd blijft het aantal aGPP's onder genoemde norm.

In een garage is het van belang dat de GPP dicht bij de lift wordt gesitueerd. Zijn er meerdere liften, dan zal het aantal beschikbare invalidenparkeerplaatsen gelijkmatig over de liften verdeeld moeten worden.

Bij (bovengrondse) parkeerterreinen wordt de GPP op minder dan 50 meter loopafstand, van de ingang van de meest belangrijke voorzieningen gerealiseerd. Wij denken hierbij aan: supermarkt, postkantoor, bibliotheek, schouwburg, gemeentehuis/servicecentrum, station, ziekenhuis, gezondheidscentrum, etc.

Bevindt zich in de nabijheid van een van de genoemde voorzieningen, geen parkeerterrein, dan dient op minder dan 50 m van de ingang een GPP gerealiseerd te worden.



Een GPP is breder dan een normale parkeerplaats, 3500 mm tegen normaal 2500 mm. Bij de indeling van een parkeerterrein zal daar rekening mee gehouden moeten worden. Een GPP is te herkennen aan het daarvoor gebruikelijke verkeersbord.

Rond een GPP worden geen bomen of lantaarnpalen geplaatst. Ook andere zaken die de doorgang belemmeren moeten vermeden worden. Hoogteverschillen zoals een trottoir, dienen voorzien te zijn van een opritje in de onmiddellijke nabijheid van de GPP.

9. Brengparkjes en afvalcontainers:

Brengparkjes voor glas en papier, en het nieuwe systeem voor centrale afvalinzameling in de straat is niet erg vriendelijk voor mensen met een beperking. Meestal zijn de containers geplaatst op het trottoir, met de vulopening aan de trottoirkant. Als het trottoir niet voorzien is van een opritje, of als de ruimte bij de vulopening minder is dan 1500 mm, is hij voor een rolstoelgebruiker niet bereikbaar. Ook liggen vaak glasscherven rond de containers, waardoor rolstoelgebruikers een lekke band oplopen en niet meer weg kunnen.

Bij flats en grote woongebouwen zijn vaak betonnen huisvuilcontainers geplaatst. Opstap en vuldeksel boven de normale reikhoogte, maken deze voorziening onbruikbaar voor rolstoelgebruikers en mensen die slecht ter been zijn.

De zelfredzaamheid wordt beperkt en sommige bewoners deponeren het huisvuil dan maar naast de container.



Deze container is vanuit de rolstoel goed bereikbaar.

Opstelplaatsen voor rolcontainers dienen zo gekozen te worden dat de uitloop van een achterompad vrij blijft. Ook de nabijheid van een op- en afritje zou vermeden moeten worden. Een vrije doorgang van 1500 mm op het trottoir, dient altijd gegarandeerd te zijn.

Adressen

Viziris
Postbus 2062
3500 GB Utrecht

030-2992878
www.viziris.nl
(www.sb-belang.nl)
www.ooglijn.nl

Taskforce Handicap en Samenleving
www.handicapensamenleving.nl

Programma Versterking Cliëntpositie
www.programmavcp.nl

Hier vindt u de:

Handreiking bereikbaarheid, toegankelijkheid en bruikbaarheid